

Д.В. ДУБОВИК
ДВА НОВЫХ ГИБРИДА РАСТЕНИЙ ИЗ БЕЛАРУСИ
Институт экспериментальной ботаники имени В.Ф. Купревича
НАН Беларуси, г. Минск

В процессе полевых исследований Беларуси в последние годы нами было выявлено два новых для науки гибрида сосудистых растений, отмеченных в восточной половине республики. *Galium* × *polessicum* D. Dubovik является гибридом двух аборигенных для флоры страны видов подмаренников (*G. verum* × *G. intermedium*). Он был найден в смешанной популяции родительских видов, где преобладал *G. intermedium*. Второй гибрид – *Festuca* × *orientobelorussica* D. Dubovik nothosp. nov. (*F. trachyphylla* (Hack.) R. P. Murray × *F. ovina* L.) является индикатором процессов синантропизации флоры Беларуси, когда заносные виды растений успешно гибридизируют с аборигенными представителями флоры. Ниже дается описание данных гибридов:

Galium × *polessicum* D. Dubovik nothosp. nov. (*G. verum* L. × *G. intermedium* Schult.).

The plant is intermediate between *Gallium verum* and *G. intermedium*. The stems in the lower part are cylindrical or in nodes with rare and short bristles, shiny, more or less striated. In the middle and top parts with notable 4 edges, the side twigs are four-edges. Stems at the top and twigs with frequent or rather frequent distant bristles, in knots more abundant. The leaves are narrow, 0.5-2.5 mm wide, with edges bent down, sometimes partially flat (especially in the inflorescence), often twisted and bent down, dark green, bluish. They are on the edge, sometimes on the middle vein, less often near the top from below across the surface with bristles rare or at the top more frequent. The leaves are widest near the center and the top, on some lateral twigs almost filiform. The pedicels directed to the side, the inflorescence is quite loose. Flowers whitish, small. Fruits are usually defective or single fruits are developed.

Holotype: «Belarus, Gomel region, Loev district, the vicinity of the city of Loev, 3 km to the southwest, the right bank of the Dnieper river, oak forest with birch, hazel, single hornbeam, on the steep slopes of the river terrace. Coll. Tretyakov D.I., Dubovik D.V., Shestakova L.N. 21.08.2008. №116294 (14783) and 4 isotypes (№118559, 118560, 116299, 116296, 116298, 116300)».

Растение по своим признакам промежуточное между *Gallium verum* и *G. intermedium*. Стебли в нижней части цилиндрические или в узлах с редкими и короткими щетинками, блестящие, более или менее бороздчатые. В средней и верхней части с заметными 4 гранями, боковые веточки четырехгранные. Стебли вверх и веточки с частыми или довольно частыми оттопыренными щетинками, в узлах более обильными. Листья узкие, 0,5–2,5 мм шириной, с краями, отогнутыми вниз, иногда частично плоские (особенно в соцветии), частично скрученные и отогнутые вниз, темно-зеленые, сизоватые. Они по краю, иногда по средней жилке, реже

вблизи верхушки снизу по всей поверхности со щетинками, редкими или сверху более частыми. Листья наиболее широкие вблизи центра и ближе к верхушке, на некоторых боковых веточках почти нитевидные. Цветоножки отогнуты в сторону, соцветие довольно рыхлое. Цветы беловатые, мелкие. Плоды обычно недоразвиты или завязываются единичные плодики.

Голотип: «Беларусь, Гомельская область, Лоевский район, окрестности города Лоев, 3 км к ЮЗ, правобережье реки Днепр, дубрава с березой, лещиной, единично грабом, на крутых склонах террасы реки. Третяков Д.И., Дубовик Д.В., Шестакова Л.Н. 21.08.2008. №116294 (14783) и 4 изотипа (№118559, 118560, 116299, 116296, 116298, 116300)».

Этот новый для науки нототаксон близок к *G. × polonicum* Błocki, который является гибридом *G. intermedium* × *G. mollugo* L. s.l. [6]. Он приурочен преимущественно к Восточным Карпатам и прилегающим к ним районам (Украина, Польша), указан для Латвии [6, 7]. Отличается от нашего таксона значительно более широкими и плоскими листьями [6]. Возвратные гибриды *G. × polonicum* с *G. mollugo* известны как *Galium × jarynae* Woł., а *G. × polonicum* × *G. intermedium* как *G. × querceticola* Woł. [6] Также известен гибрид *G. polonicum* × *G. verum* – *G. × elegans* Błocki, 1892, nom. inval. (non *G. Wall. ex Roxb.* 1820). Этот таксон был описан формально с указанием гибридной формулы и местонахождения вида, однако без морфологических отличий [2]. К тому же он является более поздним синонимом описанного ранее другого вида подмаренников. Известны также еще несколько близких гибридов: *G. × bükhense* Hulják (*G. abaujense* Borbás × *G. verum* var. *podolicum* auct.), *G. × digeneum* A. Kern. (*G. sylvaticum* × *G. verum*), *G. × Huljákii* Jav. (*G. abaujense* × *G. verum*), однако они все имеют другие гибридные формулы [4, 5].

Festuca × orientobelorussica D. Dubovik nothosp. nov. (*F. trachyphylla* (Hack.) R. P. Murray × *F. ovina* L.) – the plant is about 25 cm tall, the leaf blades are thin, up to 0.8 mm wide, rough, distinctly bluish. The pubescence of spikelets is rare. Spikelets of 5-6 mm long, with sparse long and shorter bristles along the edge of the lemmas (short hairs at their apex), rather than densely and long pubescent as in *F. trachyphylla*, or very shortly pubescent in the below apex like *F. ovina*. Awns 0.5–1.8 mm long. The anatomical structure of the leaves is intermediate between these species; 1–2 ribs are sometimes located near the central rib.

Holotype: «Belarus, Mogilev region, Dribin district, near Klednevichi village, south outskirts, at the bridge over the Bystraya river. On top of the indigenous riverbank, meadow slope. Coll. Dubovik D.V., Skuratovich A.N., Saulov A.O., Soldatkin A.A. 17.05.2018, № 823». Also 1 Isotype.

Растение около 25 см высотой, листья тонкие, до 0,8 мм шириной, шершавые, отчетливо сизые. Опушение колосков редкое, колоски 5-6 мм дл. С редкими длинными и более короткими щетинками по краю цветковых чешуй (короткими волосками у их верхушки), а не довольно густо- и длинно- опушенные как у *F. trachyphylla*, или очень коротко сверху опушенные как у *F. ovina*. Ости 0,5–1,8 мм дл. Анатомическое строение

листьев промежуточное между этими видами, около центрального ребра иногда размещено также ещё 1–2 ребра.

Голотип: «Беларусь, Могилевская область, Дрибинский р-н, окр. д. Кледневичи, Ю окраина, у моста через р. Быстрая. На вершине коренного берега, луговой склон, нередко. Coll. Дубовик Д.В., Скуратович А.Н., Саулов А.О., Солдаткин А.А. 17.05.2018, № 823». Так же 1 изотип.

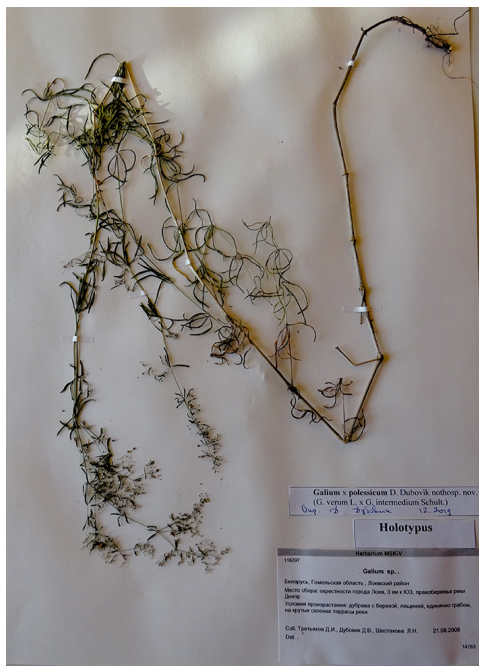


Рис. 1. Фото голотипа *Galium x polessicum* D. Dubovik.

Данный гибрид отличался в природе узкими (по сравнению с другими видами рода в Беларуси) и сизыми листьями в живом виде. В окр. д. Кледневичи в диком виде встречается *F. ovina*, а как заносное растение (преимущественно вдоль дорог) *F. trachyphylla*. Несомненно, виды могли здесь образовать гибридные клоны, поскольку вершина лугового склона к реке частично синантропизирована. Бинарное название для подобных гибридов мы не смогли найти, поэтому описываем его в качестве нового для науки нототаксона. Для *F. trachyphylla* более раннее авторство принадлежит (Hack.) R. P. Murray 1895, Proc. Somersetshire Archaeol. Nat. Hist. Soc., 41 : 418. 1895 [3], нежели (Hack.) Hack., как это указано в базе данных «The plant list» [8].



Рис. 2. Фото голотипа *Festuca x orientobelorussica* D. Dubovik.

Гибриды *F. trachyphylla* в Беларуси известны с *F. valesiaca* Schleich. ex Gaud., *F. polesica* Zapal., *F. rubra* L. и, вероятно, с *F. duvalii* (St.-Yves) Stochr [1]. Сама *F. trachyphylla* является обычно гексаплоидом ($2n=42$), хотя известны октоплоиды и триплоиды [9, 10, 11]. Вид имеет гибридное происхождение, поэтому образование гибридов с другими овсяницами вполне закономерно.

Литература

1. Беднарская И.А., Третьяков Д.И. Род *Festuca* L. // Флора Беларуси. Сосудистые растения. В 6 т. Т. 2. Liliopsida (Асорасеae и др.) / под общ. ред. В. И. Парфенова. Минск: Беларус. навука, 2013. С. 262–280, 446 (Addenda 1).
2. Blocki B. // Osterr. Bot. Zeitschr. 1892. V. 42. P. 349–356.
3. *Festuca trachyphylla* – Taxonomy – GRIN-Global Web v 1.10.5.0. Date of access: 2 December 2019. Mode of access: <https://npgsweb.ars-grin.gov/gringlobal/taxonomydetail.aspx?id=16747>.
4. Huljak J. eiträge zur Kenntnis der Flora des Bükk- und Mátra-Gebirges [Electronic resource]. Date of access: 2 December 2019. Mode of access: <http://www.zobotat.at>
5. A. Kerner A. // Österreichische Botanische Zeitschrift. 1876. Vol. 26, № 4 P. 109–120.
6. Kucowa I. // Fragmenta floristica et geobotanica. – 1964. Ann. 10. P. 4. S. 516–525.

7. The Euro+Med Plantbase Project [Electronic resource]. Date of access: 2 December 2019. Mode of access: <http://ww2.bgbm.org/EuroPlusMed/PTaxonDetail.asp?NameCache=Galium%20polonicum&PTRefFk=7200000>.

8. The Plant List [Electronic resource]. Date of access: 2 December 2019. Mode of access: <http://www.theplantlist.org>.

9. Turfgrass Biology, Genetics, and Breeding // Ed. M. D. Casler, R.R. Duncan. 2003. New Jersey: John Wiley and Sons Inc. 373 p.

10. Šmarda P., Koci K. // Folia Geobotanica. 2003. V. 38. P. 65–95.

11. Qiu Y., C. Hirsch, Y. Yang, E. Watkins. BioRxiv preprint first posted online Jul. 30, 2019 [Electronic resource]. Date of access: 2 December 2019. Mode of access: <http://dx.doi.org/10.1101/708149>.

Д.В. ДУБОВИК
ДВА НОВЫХ ГИБРИДА РАСТЕНИЙ ИЗ БЕЛАРУСИ

Резюме

Приведены данные о новых для науки гибридах сосудистых растений: *Galium x polesanicum* D. Dubovik nothosp. nov. (*G. verum* L. x *G. intermedium* Schult.) и *Festuca x orientobelorussica* D. Dubovik nothosp. nov. (*F. trachyphylla* (Hack.) R. P. Murray x *F. ovina* L.). Они были найдены в восточной части Беларуси. Первый гибрид отмечен вблизи города Лоев, второй вблизи деревни Кледневичи Дрибинского района Могилевской области. Дано их описание и краткие комментарии к ним.

D.V. DUBOVIK
TWO NEW PLANT HYBRIDS FROM BELARUS

Summary

The data on hybrids of vascular plants that are new for science are presented: *Galium x polesanicum* D. Dubovik nothosp. nov. (*G. verum* L. x *G. intermedium* Schult.) and *Festuca x orientobelorussica* D. Dubovik nothosp. nov. (*F. trachyphylla* (Hack.) R. P. Murray x *F. ovina* L.). They were found in the eastern part of Belarus. The first hybrid was noted near the city of Loev, the second near the village of Klednevichi, Dribinsky district, Mogilev region. Their description and brief comments on them are given.

Поступила в редакцию 09.12.2019 г.