

РОССИЙСКАЯ АКАДЕМИЯ НАУК
ОТДЕЛЕНИЕ БИОЛОГИЧЕСКИХ НАУК
СОВЕТ БОТАНИЧЕСКИХ САДОВ РОССИИ
УЧРЕЖДЕНИЕ РОССИЙСКОЙ АКАДЕМИИ НАУК ГЛАВНЫЙ БОТАНИЧЕСКИЙ САД
им Н.В. ЦИЦИНА РАН

ПРОБЛЕМЫ СОВРЕМЕННОЙ ДЕНДРОЛОГИИ

МАТЕРИАЛЫ МЕЖДУНАРОДНОЙ НАУЧНОЙ КОНФЕРЕНЦИИ,
ПОСВЯЩЕННОЙ 100-ЛЕТИЮ СО ДНЯ РОЖДЕНИЯ
ЧЛЕН-КОРРЕСПОНДЕНТА АН СССР П.И. ЛАПИНА

30 июня – 2 июля 2009 г., Москва



Товарищество научных изданий КМК

Москва ❖ 2009

Проблемы современной дендрологии. Материалы международной научной конференции, посвященной 100-летию со дня рождения член-корреспондента АН СССР П.И. Лапина (30 июня – 2 июля 2009 г., Москва). М.: Товарищество научных изданий КМК. 2009. 793 с.

В сборнике представлены материалы проведенной на базе Главного ботанического сада им. Н.В. Цицина РАН Международной научной конференции, посвященной актуальным проблемам современной дендрологии, в том числе интродукции древесных растений, использованию древесных растений в озеленении, систематике, морфологии, анатомии и физиологии древесных растений, а также защите древесных растений в условиях интродукции.

Для дендрологов, ботаников, специалистов в области физиологии, защиты растений и озеленения.

Редакционная коллегия: А.С. Демидов (отв. редактор), Л.С. Плотникова, А.Н. Сорокин, С.Л. Рысин, М.С. Романов, О.Б. Ткаченко, Н.А. Трусов.

The Problems of Modern Dendrology. Proceedings of the International Scientific Conference dedicated to the centenary of P.I. Lapin, Corresponding Member of Academy of Sciences of the USSR (30 June – 2 July, Moscow, 2009). М.: KMK Scientific Press Ltd. 2009. 793 p.

The materials are representing the proceedings of the International Scientific Conference, held in the Main Botanical Garden named after N.V. Tsitsin RAS and focused on the actual problems of modern dendrology, particularly introduction of woody plants, using of woody plants in greenery of the cities, systematic, morphology, anatomy and physiology of woody plants as well as plant protection in introduction.

Editorial Board: A.S. Demidov (Editor-in-Chief), L.S. Plotnikova, A.N. Sorokin, S.L. Rysin, M.S. Romanov, O.B. Tkachenko, N.A. Trusov.

Конференция проведена при финансовой поддержке Отделения биологических наук РАН, Российского фонда фундаментальных исследований (проект № 09-04-06060-г)



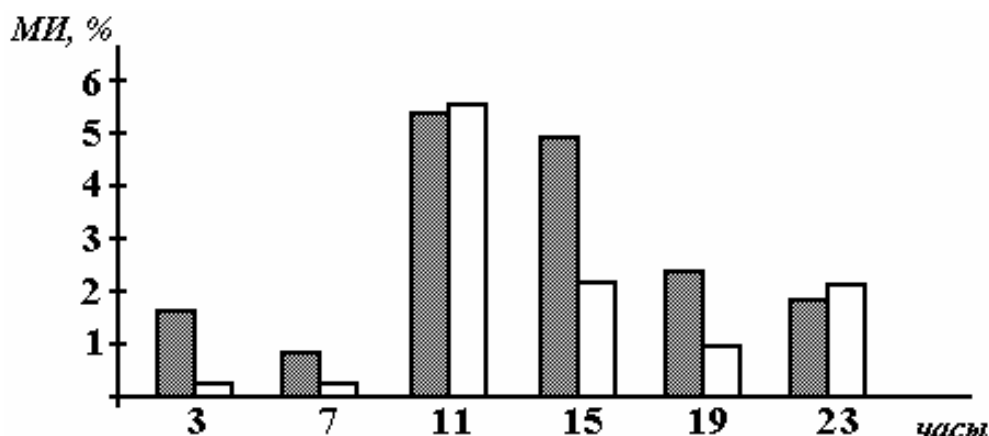


Рис. 3. Сравнение митотической активности клеток корневой меристемы проростков семян *B. pendula* от свободного и самоопыления для ряда 8 дерева 3.

качеству потомства, полученного путем свободного и самоопыления, определить пригодность семян для лесовосстановительных работ, а также возможность применения стимуляторов роста, получить предварительную оценку исходных форм и сортов. При этом необходимо знание того, как сказываются экологические условия на структуре генетического аппарата полученных сортов, что позволяет использование цитологического метода.

Работа выполнена при поддержке гранта РФФИ 09-04-97503-р-центр-а.

Литература

- Буторина А.К., Калаев В.Н. Анализ чувствительности различных критериев цитогенетического мониторинга // Экология. 2000. 3. – С. 206–210.
- Буторина А.К., Калаев В.Н., Вострикова Т.В., Мяжкова О.Е. Цитогенетическая характеристика семенного потомства дуба черешчатого (*Quercus robur* L.), сосны обыкновенной (*Pinus sylvestris* L.), березы повислой (*Betula pendula* Roth.) в условиях антропогенного загрязнения города Воронежа // Цитология. 2000. 42 (2). – С. 196–201.
- Коновалов В.Ф., Галеев Э.И., Мегафуров А.С. Популяционная изменчивость березы повислой на Южном Урале // Интеграция фундаментальной науки и высшего лесотехнического образования по проблемам ускоренного воспроизводства, использования и модификации древесины. Мат. междунар. научно-практ. конф. (Воронеж, 13–16 июня 2000 г.). – Воронеж, 2000. – Т.1. – С. 228–232.
- Захаров В.М., Чубинишвили А.Т. Мониторинг здоровья среды на охраняемых природных территориях. – М., 2001.

УДК 712.3(476)

© И.М. Гаранович, М.Н. Рудевич, А.А. Котов

Проблемы сохранения дворцово-парковых ансамблей Беларуси

И.М. Гаранович, М.Н. Рудевич, А.А. Котов

Центральный ботанический сад НАН Беларуси, Минск, Беларусь
E-mail: bel.dendr@gmail.com

Some aspects of preservation of palace-and-park complexes in Belarus

I.M. Garonovich, M.N. Rudevich, A.A. Kotov

138 objects of landscape architecture in Minsk and Vitebsk regions of Belarus have been evaluated. 25 of them have been singled out as the most significant ones. A number of complexes are significant in the scale of Europe: the ones in Neswizh and Logoisk. Many of the complexes are memorial ones.

Садово-парковое искусство Беларуси имеет славные и давние традиции. Оно развивалось в контексте общеславянской истории. Однако наибольший расцвет приходится на XVIII–XIX вв., хотя достоверно известно начало строительства весьма значительных объектов с XVI в. (парки Альба, Мир).

Изучая историю развития паркостроения в Беларуси, Адамов В.В., Георгиевский С.Д., Антипов В.Г., Шкутко Н.В. и особенно Федорук А.Т. отмечают, что усадебных парков в стране было около 1000. Правильнее говорить о дворцово-парковых ансамблях в имениях славных наших соотечественников Радзивилов, Сапег, Ельских, Паскевичей, Наркевичей, Агинских. Историческая и мемориальная значимость усадеб возрастает, когда мы оцениваем не только архитектурно-ландшафтную сторону, но и вспоминаем выдающихся деятелей науки и культуры: Манюшко, Орда, Мицкевич, Калиновский, Дамейко, Тураев, Наркевич-Йодка, Бохвич, Рудницкий, Дубовский, Репин, Якушкевич, Косберг и др.

Считаем, что в настоящее время в разной степени сохранились около 400 парков. К сожалению, многие из них сильно пострадали и не могут быть реставрированы или реконструированы.

В Минской области обследован 71 объект садово-паркового искусства. Наиболее ценными представляются Прилуки, дворец в стиле неоготики XVIII в., террасный регулярный парк. В бывшем имении Огинских-Чапских ныне располагается институт, поэтому сохранность хорошая.

Имение (дворец 1827 г., пейзажный парк, пруды) Снов так же хорошо сохранилось. Прекрасный неплохо досмотренный пейзажный парк. В нем располагается лечебное учреждение.

Любанский парк стал парком в центре поселка. Благоустроен. Сохранились уникальные экзоты.

Парк и дом имения Святских оказался в центре г. Крупки. Реставрация и благоустройство превратили его в современный городской парк.

Особо ценен старый парк г. Логойска на высокой террасе р. Гайна. Постройки разрушены, но рядом старинное замчище. Это настоящий археологический музей. Реконструкция позволила бы стать бывшему имению Тышкевичей важным туристическим объектом.

Большое историческое и культурное значение имеет Станьково. Имение Чапских. Парк хорошо сохранил планировку. Сохранилось много построек, часть которых уже реставрирована. Этот объект уже сегодня играет большую роль в туризме Беларуси.

Могут быть реконструированы парки в Дукоре (сохранилась арка въездных ворот), Ольшево (образец террасного парка, руины), Наднеман, Остюковичи, Грозовок, Радзивилимонты (руины дома, пейзажный парк), Сула (много хозяйственных построек, некоторые реконструируются).

Интерес представляет усадьба Яхимовщина, где работал в 1906-1907 гг. Я. Купала.

Нами разработаны 12 критериев оценки культурно-исторической и ландшафтно-декоративной значимости парков. Среди которых наличие и состав архитектурных объектов, сохранность планировки, месторасположение объекта с точки зрения удобства экскурсионного посещения, наличие в ближайшем окружении других памятников и др., что позволило выделить как наиболее значимые, республиканского значения, ряд парков. Краткая характеристика некоторых приведена выше. Все они представляют характерные черты садово-паркового искусства Беларуси XVIII–XIX вв., являются дворцово-парковыми комплексами, иногда мемориальными, должны быть реконструированы и войти в экскурсионные маршруты страны.

Предлагается возможным превратить около 15 усадеб в центры туризма общегосударственной значимости, причем ряд объектов не потребуют существенных средств, т. к. они хорошо сохранились. Там, где здания существенно пострадали, можно провести их консервацию. И в таком виде они прекрасно будут создавать колорит на фоне благоустроенных парков. Очевидно, что те усадьбы, которые используются разными учреждениями, пусть и не по назначению, сохранились лучше и могут быть восстановлены.

Отдельно отметим замково-парковый комплекс Несвиж, как наиболее ценный культурно-исторический объект, который активно реставрируется.

В Витебской области дана оценка современного состояния 67 объектов садово-паркового искусства. Считаем, около 10 из них могут быть реконструированы как объекты первостепенной значимости, 45 имеют местное значение, 13 утрачены.

В усадьбе Пламя (бывшая Старая Белица) Сенненского района сохранились в хорошем состоянии многочисленные мощные хозяйственные постройки. Живописные руины дома с восьмиугольной башней. Здесь в 1903-1904 гг. жил и работал приказчиком в имении Святских народный поэт Беларуси Я. Купала, 125-летие которого Беларусь отмечала в 2007 г.

Парк Рацево Толочинского района. Бывшее имение графа Замойского. Сохранились пруды. Парк ухожен и используется для отдыха и культурно-массовых мероприятий.

Прекрасен парк Межово Оршанского района, расположенный на высоком холме, в сочетании с оврагом, ручьем и прудом. Парк ухожен. Используется как парк культуры в сочетании с современными административными зданиями.

Хорошо сохранился парк Двор Низголово Бешенковичского района. Расположена школа. Имеет дендрологическое значение.

Усадьба Лынтупы Поставского района сохранила былое величие. Имение Гильzenов конца XVIII, первой половины XIX вв. Искусственные полноводные пруды с низкими берегами, руины дома, каменный мост, башня хозпостройки. Парк имел регулярные черты.

В усадьбе Узмены Миорского района сохранились старинные лиственницы. Не смотря на существенные изменения, в современном виде представляет интерес как пример террасных парков.

В усадьбе Бельмонт Браславского района парк заложен в последней четверти XVIII века (имение графа Потоцкого). Сохранилась обсадка. Кольцевой маршрут по гребню холма по-прежнему интересен. Ценен элементами планировки, древостоем. Здесь бывали декабристы.

Очень интересен парк Залесье Глубокского района. Раскинулся на высокой гряде, разделяющей два озера Белое и Муравщина. Руины дома. Много экзотов.

В более худшем состоянии парк Бочейково Бешенковичского района на террасе р. Улла. Регулярный парк последней четверти XVIII века. Представляет интерес как памятник периода классицизма.

Ряд парков, утратив планировку и архитектурные достоинства, ценны генофондом интродуцентов. Усадьба Устье Оршанского района замечательна многочисленными насаждениями лиственницы европейской 1903 г. посадки.

Досмотрен парк в Смолянах Оршанского района. Территория принадлежит сельскохозяйственному колледжу.

Как центр интродукции растений с 1906 г. славилась усадьба Добрыгоры Бешенковичского района. Много утрачено.

Большой интерес для ботаников представляет более чем 450 метровая липовая аллея (4 x 3 м) в Ивонино Шумилинского района.

Некогда славилась экзотами (до 400 наименований) усадьба Большие Летцы Витебского района. Здесь жил и работал известный ботаник В.В. Адамов. Сильно изменена.

С ландшафтной точки зрения интересен парк Норица Поставского района. Заложен в середине XVIII века в имении Сулистровских. Сохранились водоемы. Нужна большая реставрация. Местность интересна старинными земляными валами крепости.

Парк Крикалы Поставского района практически утерян.

Напротив, природный ландшафт холмов и сосновых насаждений в Воропаевском парке Поставского района при хорошем содержании, наличии водоемов, ограды, несмотря на утраченные архитектурные сооружения, делает его красивым и ныне. Используется для отдыха и культурных мероприятий в центре поселка.

Как зона отдыха в Браславском районе используется имение Дрысвяты. Ландшафт высокого берега озера, обширные поляны, ряд интродуцентов.

Мемориальное значение имеет и усадьба Высокое Оршанского района (выраженная эклектика). Хорошо сохранился дом Мокрицких, в котором в 1928 г. проходил 1 съезд компартии Западной Беларуси. В нем приняли участие видные политические деятели Беларуси Кнорин, Голодед. Хорошо досмотрен, активно используется в рекреационных целях.

Несомненной жемчужиной садово-паркового искусства является усадьба и парк г. Бешенковичи, сочетающая элементы регулярности и пейзажного стиля. В историческом прошлом связана с именами Сапеги, Хребтовича, Александра I, Наполеона. Ныне используется как городской.

Хорошо сохранился дом в стиле модерн с башнями и парк усадьбы Лужесно Витебского района. В усадьбе расположен аграрный колледж. Современный ландшафтный дизайн дополняет старинный облик усадьбы.

С XV века известна Освея Верхнедвинского района. Внушительный парк (более 30 га) и руины дворца Я. Гильзена. Сохранилась система прудов, полян, создается впечатление вальжных декораций. Особенностью ансамбля является обилие водных пространств.

Большую ценность имеет парковый ансамбль Большие Ситцы Докшицкого района. Первоначальная планировка просматривается. Территория 8 га. Имеет рекреационное значение.

По-прежнему интересен парк Видзы Ловчинские Браславского района (конец XVIII – начало XIX веков). Сохранился дом на высокой террасе, обширный партер.

Усадьба Городец Шарковщинского района так же сохранилась как единый комплекс с первой половины XVIII века (стиль классицизм). Имение полоцкого магната Валериана Жабы.

Интересна усадьба Опса Браславского района. Имение графа Плятера. Сохранился дом, круглый партер, ряд глинобитных построек, спуск к оз. Опса. Ценных экзотов в настоящее время нет. Большие куртины сирени.

Большая усадьба Дубровка Ушачского района вписана в современный поселок, располагается на пологом берегу озера. На территории больница.

Остатки усадьбы Остовляне Городокского района. Имение связано с именем поэта XIX в., автором поэмы “Тарас на Парнасе” Константином Вераницыным. Фрагменты террасного парка сохранились в Юзефово Шарковщинского района на крутом (более 15 м) спуске к р. Дисна. Впечатляют длинные липовые аллеи с беседками, разделяющие боскеты усадьбы Воронка Шарковщинского района. Сохранился старый сад. В усадьбе Каменполье Миорского района видим оригинальную планировку, дом, ряд аллей. Интересна старинная стриженная аллея из липы 5 x 0,75 м. Удовлетворительно сохранилась усадьба Дедино Миорского района: дом с колоннами, поляны, просматривается партер, произрастает ряд интродуцентов. Усадьба Двор Жары Ушачского района сохранила остатки парка, липовую обсадку. В усадьбе Двор Плино Ушачского района сохранилась обсадку из липы. Имеет местное значение.

Группа усадеб, в которых лучше сохранились строения, чем парки: Юрцево Оршанского района, Здравнево Витебского района (с 1892 г. имение И.Е. Репина), Оболь Шумилинского района, Бездедовичи Полоцкого района, имение А. Тыгнгауза в г. Поставы, имение Леонполь Миорского района – большой дом с 1750 г. (архитектор А. Гену). Спуск к Западной Двине. Парк утрачен. Усадебный небольшой дом и парк XVIII в. в Друе Браславского района, Опытная (XIX в) Верхнедвинского района, имение Ореховно Ушачского района.

Считаем, что практически невозможно как-то реставрировать парки Забайкал, Бобиничи, Казечки, Запруды, Полтево, Боровляне, Островляне, Рудно, Двор Черенито, Маньковичи, Германовичи, Псуя.

Важной частью изучения состояния парков является выявление и оценка состояния древесных экзотов, их каталогизация с целью расширения знаний по адаптивному потенциалу интродуцентов, оценке их устойчивости и продуктивности, возможности использования в качестве маточников.

Представляется, что определение культурно-исторической и ландшафтно-декоративной значимости старинных усадебных парков (или дворцово-парковых ансамблей) на современном этапе в сравнении с ранее полученными данными явится основой для планирования работ по реставрации и реконструкции с целью определения перспектив использования, вовлечения в туристические маршруты. Осознание национальной специфики, в ряде случаев мемориальности, связь с именами выдающихся деятелей науки и культуры будут способствовать развитию самосознания, идеологии молодого государства.

УДК 635.92:712.41

© Т.С. Гарнизоненко

Хвойные породы в озеленении Ростова-на-Дону

Т.С. Гарнизоненко

Южный Федеральный университет, г. Ростов-на-Дону, Россия
E-mail: TSgar@rambler.ru taniag46@mail.ru

Coniferous plants used for planting of greenery in Rostov-on-Don

T.S.Garnizonenko

The dependence between assortment, strategies of planting, state of coniferous plants, used for planting in Rostov-on-Don, and degree of ecological tension is studied. The differences among assortment, strategies of planting and state of plants in the several districts of the city (recreation estate) are presented.

Экологические условия урбанизированных территорий, особенно крупных городов, весьма неблагоприятны. Создать более комфортную среду возможно, используя различные элементы озеленения территории. Зеленые насаждения несут не только декоративную нагрузку, но способствуют оздоровлению городской