

УДК 502.174:574.1(082)

ББК 20.18я43

С56

Редакционная коллегия:

В. В. Титок, чл.-кор. НАН Беларуси (главный редактор);

О. В. Созинов;

И. К. Володько;

Л. В. Гончарова;

П. Н. Бельй;

А. В. Кручонок

Материалы изданы в авторской редакции.

Иллюстрации предоставлены авторами публикаций.

С56 **Современные** концепции и практические методы сохранения фиторазнообразия : материалы Международного научно-практического семинара (1-4 октября 2019, Минск-Гродно, Беларусь) / Национальная академия наук Беларуси, Центральный ботанический сад, Гродненский государственный университет имени Янки Купалы; ред. кол.: В. В. Титок (главный редактор) [и др.]. — Минск : Колорград, 2019. — 150 с.
ISBN 978-985-596-427-9.

УДК 502.174:574.1(082)

ББК 20.18я43

ISBN 978-985-596-427-9

© Центральный ботанический сад, 2019

© Оформление. ООО «Колорград», 2019

Природные территории Припятского Полесья, представляющие ценность для сохранения разнообразия сосудистых растений

Мялик А. Н.

*Центральный ботанический сад НАН Беларуси,
Минск, Беларусь, aleksandr-myalik@yandex.by*

Резюме. В статье рассматриваются наиболее репрезентативные природные территории Припятского Полесья по количеству местонахождений охраняемых видов растений. Выделенные флористические комплексы соответствуют существующим и перспективным охраняемым природным территориям Республики Беларусь (национальным паркам и заказникам).

Summary. Mialik A. N. **Natural areas of Prypiackaje Paliessie, which are valuable for the conservation of diversity of vascular plants.** The article deals with the most representative natural areas of Prypiackaje Paliessie by the number of locations of protected plant species. The selected floristic complexes correspond to the existing and prospective protected natural areas of the Republic of Belarus (national parks and reserves).

В результате совокупного влияния антропогенных факторов и изменения естественных природных комплексов в настоящее время во флоре центральной части Белорусского Полесья в охране и рациональном использовании нуждаются 168 видов сосудистых растений, имеющих категорию охраны Красной книги Республики Беларусь или включенных в список нуждающихся в профилактической охране таксонов [1]. Поскольку сохранение ценных представителей флоры и растительности должно осуществляться не только на видовом (охрана отдельных таксонов), но и на фитоценоотическом (охрана растительных сообществ) и биогеоценоотическом (создание комплексных охраняемых природных территорий) уровнях [2], вопросы дальнейшего развития системы заповедных территорий становятся все более актуальными. Данная проблема особо важна для Полесья в целом, которое включает белорусскую, украинскую, польскую и российскую части и представляет собой важный экологический коридор Европы.

В настоящее время система заповедных территорий в пределах Припятского Полесья, как и всей Беларуси, представлена национальными парками, заказниками и памятниками природы. В сохранении фитообразия региона наибольшее значение имеют Национальный парк «Припятский», заказники республиканского («Выгонощанское», «Званец», «Споровский», «Средняя Припять» и др.) и местного («Булев мох», «Дивин-Великий Лес» и др.) значения,

а также ботанические памятники природы, большинство из которых представлены старыми усадебными парками или отдельными старовозрастными деревьями, их группами, а также редкими интродуцентами (экзотами). Ряд природных территорий, сохранившихся в состоянии, близком к естественному, пока не имеют охранного статуса, хотя и выделяются существенным разнообразием флоры. В связи с этим выделение и изучение таких территорий имеет не только теоретическое, но и практическое значение.

Ниже на рисунке представлена картосхема размещения современных (подтвержденных на протяжении последних 40 лет) мест обитания видов растений, имеющих охранную категорию Красной книги Республики Беларусь [1], составленная на основе литературных данных [1–4], материалов гербарных коллекций (BRTU, GMU, LE, MSK, MSKH, MSKU, MW) и результатов собственных исследований, выполненных в 2012–2018 гг. Группировка отдельных местонахождений охраняемых видов растений позволяет выделить территории, наиболее ценные в флористическом отношении. Представленная картосхема показывает, что на территории Припятского Полесья наиболее репрезентативными флористическими комплексами, в составе которых охраняется 10 и более видов сосудистых растений из Красной книги Республики Беларусь, являются следующие: Припятский, Званец-Радостово, Морочно, Средняя Припять, Ольманский, Выгонощанский и некоторые другие.

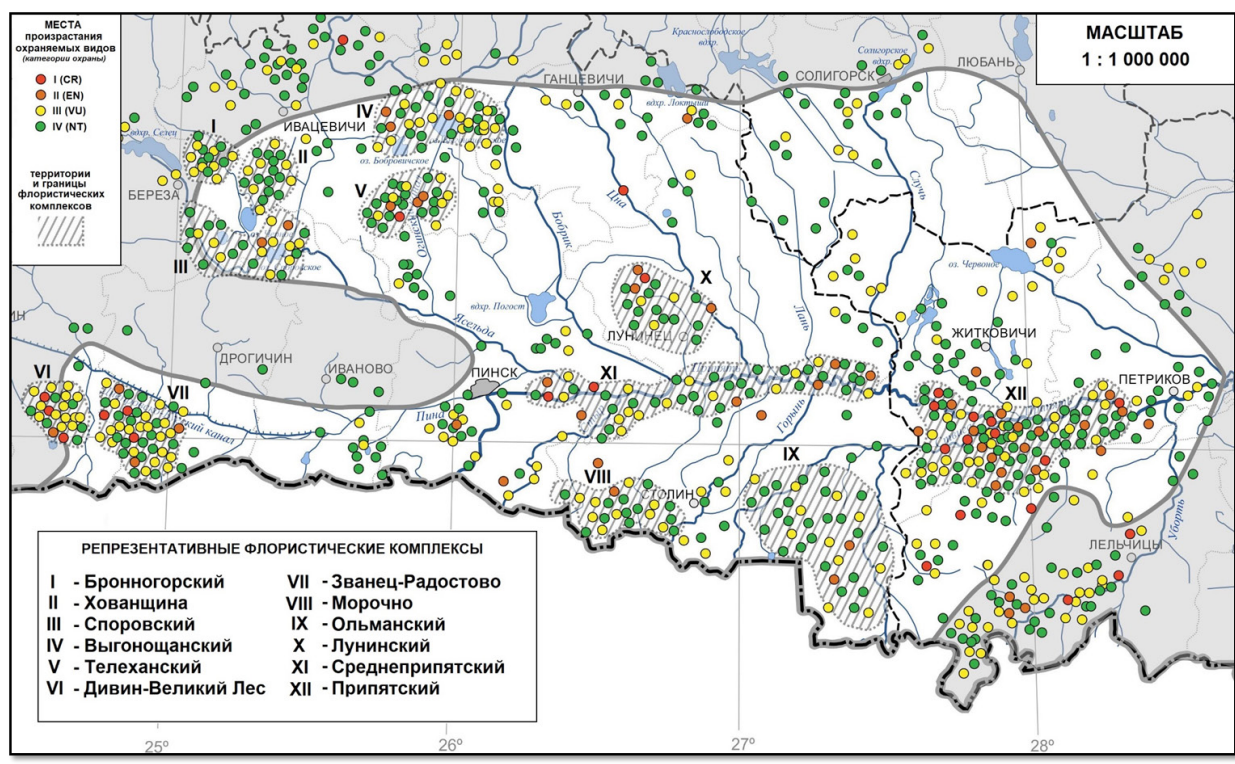


Рис. Репрезентативные флористические комплексы на территории Припятского Полесья

Наиболее репрезентативным флористическим комплексом на территории Припятского Полесья, как и всей южной части Беларуси, является **Припятский**, включающий территорию Национального парка «Припятский», а также заказника республиканского значения «Старый Жаден». В настоящее время здесь достоверно установлено произрастание около 50 видов сосудистых растений из Красной книги Республики Беларусь, что составляет более 57 % охраняемых видов флоры Припятского Полесья или более 25 % всех охраняемых в Беларуси [5]. Ценность этой территории заключается в том, что ряд видов (*Corydalis intermedia* (L.) Mérat, *Equisetum telmateia* Ehrh., *Euphorbia villosa* Waldst. et Kit. ex Willd. и др.) на территории Припятского Полесья известны только здесь. Ряд бореальных видов (*Hammarbya paludosa* Kuntze, *Huperzia selago* (L.) Bernh. ex Schrank et Mart. и др.) в пределах Бела-

руси находятся здесь в крайних южных точках ареала. Тем самым территория Национального парка «Припятский» представляет эталонный участок Белорусского Полесья, отражающий особенности типичной полесской флоры и являющийся удобным модельным объектом для изучения процессов ее развития, обусловленных естественными факторами.

В составе флористического комплекса **Званец-Радостово** охраняется 23 вида сосудистых растений (более 26 % охраняемых видов Припятского Полесья). Данная территория включает ландшафтные заказники республиканского значения «Званец» и «Радостовский», представленные преимущественно лугово-болотными угодьями и островными участками широколиственных и смешанных лесов. Только здесь в пределах Белорусского Полесья охраняется такой вид, как *Arctium nemorosum* Lej., распространен-

ны также другие редкие для центральной ее части таксоны: *Carex davalliana* Sm., *Crepis mollis* (Jacq.) Asch., *Cucubalus baccifer* L., *Gentiana cruciata* L. и некоторые другие.

Высоким разнообразием выделяется также **Выгонощанский** флористический комплекс, расположенный на территории ландшафтного заказника республиканского значения «Выгонощанское». Здесь в настоящее время произрастает более 20 охраняемых видов сосудистых растений, что составляет около 25 % всех таковых флоры Припятского Полесья. Благодаря высокому разнообразию естественных экосистем (чередование низинных, переходных и верховых болот, широколиственных лесов и дистрофных озер) в пределах заказника, а также положению территории на стыке геоботанических подзон широколиственно-сосновых и грабово-дубово-темнохвойных лесов, здесь представлены виды различных экологических и географических групп: аркто-бореальные и бореальные (*Betula humilis* Schrank, *Eriophorum gracile* W.D.J. Koch ex Roth, *Hammarbya paludosa* Kuntze, *Salix lapponum* L.), центрально-европейские неморальные (*Corydalis cava* Schweigger et Korte, *Lilium martagon* L.) и горные (*Allium ursinum* L., *Arnica montana* L., *Lunaria rediviva* L.), а также представители гидрофильной флоры (*Najas major* All.).

Не уступает по числу охраняемых видов растений рассмотренной выше территории флористический комплекс **Споровский**, соответствующий одноименному биологическому заказнику республиканского значения, расположенному в среднем течении реки Ясельды. Здесь также охраняются представители различных эколого-биологических и географических групп растений, среди которых наибольшую ценность имеют опушечные и лугово-болотные виды (*Dactylorhiza majalis*

(Rchb. f.) P.F. Hunt et Summerh., *Gentiana cruciata* L., *Gentianella amarella* (L.) Börner, *Gymnadenia conopsea* (L.) R. Br., *Epipactis atrorubens* (Hoffm. ex Bernh.) Besser, *Eriophorum gracile* W.D.J. Koch ex Roth), что объясняется значительным распространением на территории заказника пойменных и материковых лугов, а также лесных болот.

В среднем течении реки Припять расположен **Среднеприпятский** флористический комплекс, соответствующий территории ландшафтного заказника республиканского значения «Средняя Припять». Здесь в настоящее время достоверно установлено произрастание около 20 видов сосудистых растений, имеющих категорию охраны Красной книги Республики Беларусь. Наиболее ценными из них для Припятского Полесья являются *Arnica montana* L., *Botrychium multifidum* (S.G. Gmel.) Rupr., *Campanula latifolia* L., *Cucubalus baccifer* L., *Gladiolus imbricatus* L., *Huperzia selago* (L.) Bernh. ex Schrank et Mart., *Siella erecta* (Huds.) Pimenov, *Viola uliginosa* Besser., часть из которых произрастает на пределе своего естественного ареала.

Около 20 охраняемых видов растений отмечены в составе флористического комплекса **Дивин-Великий Лес**, соответствующего одноименному биологическому заказнику местного значения. В пределах данной территории особую ценность имеют виды растений, предпочитающие карбонатные почвы и имеющие здесь высокую численность: *Cephalanthera rubra* (L.) Rich., *Crepis mollis* (Jacq.) Asch., *Cypripedium calceolus* L., *Epipactis atrorubens* (Hoffm. ex Bernh.) Besser, *Gymnadenia conopsea* (L.) R. Br., *Listera ovata* (L.) R. Br., *Prunella grandiflora* (L.) Jacq. и некоторые другие.

В составе флористического комплекса **Лунинский** (соответствует биологическому заказнику республиканского значения «Лунинский») произрастает 15

охраняемых видов сосудистых растений. Из них наиболее ценными являются такие таксоны, как *Isoëtes lacustris* L. и *Lobelia dortmanna* L., приуроченные к олиготрофному озеру Белое.

Флористический комплекс **Ольманский**, представленный ландшафтным заказником республиканского значения «Ольманские болота» и окрестными территориями, способствует сохранению 13 видов растений. Наиболее ценную природоохранную ценность из них имеют хорологически определенные виды, находящиеся в пределах Беларуси на северных (*Drosera intermedia* Hayne, *Genista germanica* L., *Viscum austriacum* Wiesb.) и южных (*Salix lapponum* L., *Salix myrtilloides* L.) границах ареала.

Схожий состав охраняемых видов характерен для флористического комплекса **Морочно**, расположенного на территории заказника республиканского значения «Морочно» и местного биологического заказника «Ступское». Среди охраняемых видов наиболее ценными являются *Carex pauciflora* Lightf., *Drosera intermedia* Hayne, *Oxycoccus microcarpus* Turcz. ex Rupr., а также *Salix lapponum* L. и *Salix myrtilloides* L.

На территории флористического комплекса **Хованщина** (биологический заказник местного значения «Хованщина») отмечено произрастание 12 охраняемых видов растений. Большинство из них являются представителями неморальной группы (*Corydalis cava* Schweigger et Korte, *Dentaria bulbifera* L., *Drymochloa sylvatica* (Pollich) Holub, *Lilium martagon* L. и др.), поскольку в пределах территории широко распространены широколиственные леса. К ценным элементам флоры относятся также виды горной экологии *Lunaria rediviva* L., *Allium ursinum* L. и *Arnica montana* L.

Значительным числом охраняемых видов растений выделяется также ряд других природных территорий, рас-

положенных в пределах Припятского Полесья. Среди них следует отметить следующие заповедные территории: республиканский ландшафтный заказник «Простырь», республиканский биологический заказник «Букчанский», водно-болотный заказник местного значения «Булев Мох», биологические заказники местного значения «Изин», «Ярута» и ряд других.

Описанные выше территории представляют высокую ценность для сохранения разнообразия растительного мира (как отдельных видов, так и ценных растительных сообществ). Всего они способствуют сохранению более чем 93 % (82 из 88 таксонов) охраняемых аборигенных видов, отмеченных во флоре Припятского Полесья. Всего только 6 таксонов из Красной книги Республики Беларусь (*Aldrovanda vesiculosa* L., *Lathyrus laevigatus* (Waldst. et Kit.) Gren., *Lathyrus montanus* Bernh. и др.) произрастают здесь за пределами охраняемых природных территорий. Тем самым можно отметить, что современная природно-заповедная сеть Припятского Полесья в достаточно полном объеме способствует сохранению видов растений из Красной книги Республики Беларусь, многие из которых имеют также международный природоохранный статус. Однако полученные данные (смотреть рисунок) показывают, что в пределах центральной части Белорусского Полесья можно выделить еще несколько территорий, имеющих высокую репрезентативность в отношении как охраняемых видов (более 10), так и всей аборигенной флоры рассматриваемого региона.

Среди них особо выделяется **Телеханский** флористический комплекс, расположенный в окрестностях г. п. Телеханы в центральной части Ивацевичского района. Здесь на относительно небольшой и компактной территории достоверно установлено произрастание 16 видов сосудистых растений,

имеющих категорию охраны Красной книги Республики Беларусь. Наиболее ценными в соэологическом отношении являются виды, находящиеся на границах ареала (*Eriophorum gracile* W.D.J. Koch ex Roth, *Dactylorhiza majalis* (Rchb. f.) P.F. Hunt et Summerh, *Hypericum tetrapterum* Fr.) либо в островных локалитетах (*Hedera helix* L., *Huperzia selago* (L.) Bernh. ex Schrank et Mart., *Trollius europaeus* L., *Polypodium vulgare* L.).

Не уступает рассмотренной выше территории по количеству охраняемых видов также **Бронногорский** флористический комплекс, расположенный в окрестностях д. Бронная Гора Березовского района. Благодаря положению территории на стыке полесских и предполесских ландшафтов местная флора выделяется существенным разнообразием и богатством. Всего здесь произрастает 14 таксонов, имеющих категорию охраны Красной книги Республики Беларусь, большинство из которых относится к центральноев-

ропейскими видам: *Arnica montana* L. *Melittis sarmatica* Klokov., *Pulmonaria angustifolia* L. и некоторые другие.

Таким образом, современные природные территории Припятского Полесья, имеющие наивысшую ценность для сохранения разнообразия растительного мира в данном регионе, соответствуют существующим заповедным территориям (национальным паркам и заказникам). В их составе охраняется более 93 % видов растений из Красной книги Республики Беларусь, известных в составе аборигенной флоры Припятского Полесья. Оптимизация и дальнейшее развитие природно-заповедной сети в данном регионе должны быть направлены на создание новых (с учетом выделенных репрезентативных флористических комплексов) или расширение уже существующих особо охраняемых природных территорий, что позволит связать отдельные элементы национальной и общеевропейской экологической сети.

Список литературы

1. Красная книга Республики Беларусь. Растения: редкие и находящиеся под угрозой исчезновения виды дикорастущих растений / М-во природ. ресурс. и охран. окруж. среды Респ. Беларусь, Нац. акад. наук Беларуси ; гл. редкол.: Л. И. Хоружик (предс.) [и др]. – 4-е изд. – Минск : Беларус. энцыкл. імя П. Броўкі, 2015. – 445 с.
2. Парфенов, В. И. Флора Белорусского Полесья. Современное состояние и тенденции развития / В. И. Парфенов. – Минск : Наук. и техн., 1983. – 295 с.
3. Сосудистые растения Национального парка «Припятский» / В. И. Парфенов [и др.]; под ред. В. И. Парфенова. – Минск : Белорус. Дом печати, 2009. – 206 с.
4. Дубовик, Д. В. Флористические особенности ландшафтного заказника «Радостовский» / Д. В. Дубовик, А. Н. Скуратович // Современное состояние и перспективы развития особо охраняемых природных территорий Республики Беларусь: материалы Международной научно-практической конф., 24–26 сентября 2012 г., п. Домжерицы / редкол.: В. С. Ивкович (отв. ред.) [и др.]. – Минск : Белорусский Дом печати, 2012. – С. 39–41.
5. Мялик, А. Н. Созологический анализ флоры Белорусского Полесья // А. Н. Мялик, О. А. Галуц // Весн. Палеск. Дзярж. ун-та. Сер. прыродазн. навук. – 2016. – № 1. – С. 8–16.