

НАЦИОНАЛЬНАЯ АКАДЕМИЯ НАУК БЕЛАРУСИ
Центральный ботанический сад
Научно-практический центр по биоресурсам
Институт экспериментальной ботаники им. В.Ф. Купревича
Институт леса



Проблемы сохранения биологического разнообразия и использования биологических ресурсов

Материалы III Международной конференции,
посвященной 110-летию со дня рождения академика Н.В. Смольского
(7–9 октября 2015 г., Минск, Беларусь)

**В двух частях
Часть 1**

**Секция 1. Ресурсы и биоразнообразие растительного мира:
современное состояние, воспроизводство, охрана
и устойчивое использование**

**Секция 2. Современные направления изучения
ботанических коллекций для сохранения
и рационального использования
биоразнообразия растительного мира**

Минск
«Конфидо»
2015

УДК 502.174:574.1(082)

ББК 20.18я43

П78

Редакционная коллегия:

д.б.н., чл.-кор. НАН Беларуси В.В. Титок (ответственный редактор),

д.б.н. Е.И. Анисимова,

к.б.н. Б.Ю. Аношенко,

к.б.н. Д.Б. Беломесецева,

к.б.н. П.Н. Белый,

д.б.н. Е.И. Бычкова,

к.б.н. Т.В. Волкова,

к.б.н. Л.В. Гончарова,

д.б.н. С.А. Дмитриева,

к.б.н. Е.Я. Куликова,

к.б.н. А.В. Пугачевский,

д.б.н., чл.-кор. НАН Беларуси В.П. Семенченко,

к.б.н. В.А. Цинкевич

Материалы печатаются в авторской редакции.

Иллюстрации предоставлены авторами публикаций.

П78 **Проблемы сохранения биологического разнообразия и использования биологических ресурсов:** материалы III Международной научно-практической конференции, посвященной 110-летию со дня рождения академика Н.В. Смольского. (7–9 октября 2015, Минск, Беларусь). В 2 ч. Ч. 1 / Нац. акад. наук Беларуси [и др.]; редкол.: В.В. Титок [и др.]. – Минск: Конфидо, 2015. – 514 с.

ISBN 978-985-6777-74-8.

В сборнике представлены материалы III Международной научно-практической конференции «Проблемы сохранения биологического разнообразия и использования биологических ресурсов», посвященной 110-летию со дня рождения академика Н.В. Смольского. Часть 1: секция 1 «Ресурсы и биоразнообразие растительного мира: современное состояние, воспроизводство, охрана и устойчивое использование» и секция 2 «Современные направления изучения ботанических коллекций для сохранения и рационального использования биоразнообразия растительного мира».

УДК 502.174:574.1(082)

ББК 20.18я43

ISBN 978-985-6777-74-8

© ГНУ «Центральный ботанический сад
Национальной академии наук Беларуси», 2015
© Оформление. ЗАО «Конфидо», 2015

Корейская хризантема (*Chrysanthemum hortorum* W.Mill) в коллекции Центрального ботанического сада НАН Беларуси

Цеханович С.В.

Центральный ботанический сад НАН Беларуси, Минск, Беларусь, S.Tsekhanovich@cbg.org.by

Резюме. Представлены сведения о коллекционном фонде хризантемы корейской Центрального ботанического сада НАН Беларуси. Выделены группы хризантем по срокам цветения, приведены данные об основных направлениях работы с коллекцией.

Summary. Tsekhanovich S.V. **Korean Chrysanthemum (*Chrysanthemum hortorum* W.Mill) in the collection of the Central Botanical Garden of NAS of Belarus.** The article presents the data on collectible fund of *Chrysanthemum hortorum* in the Central Botanical Garden of NAS of Belarus. *Chrysanthemum* are grouped according to their time of flowering, data on the main areas of work with the collection.

В 1958 году на базе Республиканского ботанического сада Беларуси была заложена коллекция корейской хризантемы (*Chrysanthemum hortorum* W.Mill). На протяжении десятилетий она сохранялась и пополнялась уникальными сортами благодаря труду научных сотрудников Центрального ботанического сада: А.С. Мерло, Н.М. Луниной, Б.И. Магусевич, И.Г. Дьяченко, Г. Шамшур, А.Л. Гулис. Сорта корейской хризантемы поступали в коллекцию ЦБС НАН Беларуси из России, Украины, Латвии, Литвы, Молдовы.

Хризантема – это светолюбивое многолетнее растение осеннего срока цветения, в своем большинстве зимостойкое в условиях открытого грунта. Она относится к семейству Астровые (сложноцветные), и ее родиной является субтропическая область юго-восточной части Азии, Китая и Японии. Многообразие современных сортов хризантемы корейской

было выведено из дикорастущих форм, и теперь она сильно отличается от предков по морфологическим и физиологическим признакам. Сегодня в мире насчитывается более 3000 сортов, которые постоянно пополняются селекционными формами.

В настоящее время коллекция ЦБС НАН Беларуси насчитывает 176 сортов хризантемы корейской. Сорта отличаются по окраске и форме соцветий (простые, полумахровые, махровые, лучевидные, анемовидные), габитусу куста (от 30,0 см до 1,5 м), что позволяет использовать их как на срез, так и в озеленительных посадках различного типа (миксбордеры, клумбы, бордюрные посадки и т. п.). Корейскую хризантему в Беларуси можно выращивать без пересадки в течение 4–5 лет, что дает ей преимущество в применении для озеленения. При этом общая продолжительность цветения корейской хризантемы – около трех месяцев.

Основная задача в работе с коллекцией – поддержание и пополнение сортового разнообразия, районирование лучших сортов, пригодных для озеленения в климатических условиях Беларуси. Последние десятилетия проводится сравнительное сортоизучение новых поступлений, так как перенос сортов в иные почвенно-климатические условия часто влекут за собой смещение фенофаз вегетации и цветения, что является причиной снижения декоративности.

Фенологические наблюдения за сортами хризантемы корейской проводятся на протяжении всего вегетационного периода. Выявлено, что весеннее отрастание хризантемы начинается во второй половине апреля – начале мая. При оптимальной температуре

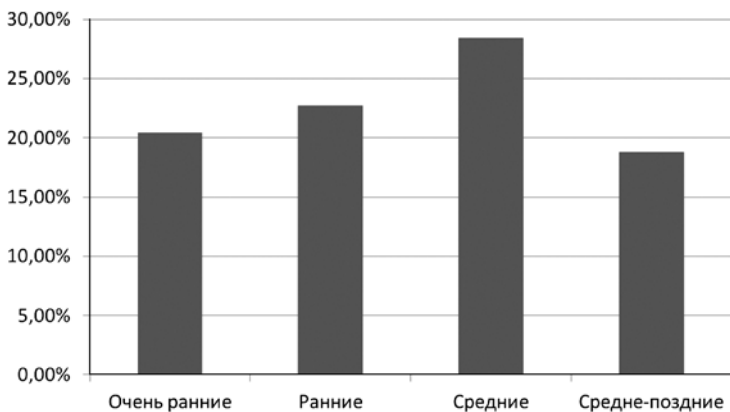


Рис. 1. Распределение хризантем по срокам цветения

ре 15–1 °С и достаточном уходе (высадка укорененных черенков, своевременный полив, внесение удобрений) бутонизация и цветение начинаются во второй декаде июля и продолжаются до заморозков. По результатам сортоиспытаний для целей озеленения отобрано более 65 сортов, которые относятся к 6 классам по форме соцветия в разнообразной цветовой гамме. По совокупности хозяйственно-биологических

признаков для озеленения наиболее перспективны сорта со следующими сроками цветения (рис. 1):

- очень ранние – цветут со второй декады июня (Вродлива, Журавинка);
- ранние, расцветающие с третьей декады июля до первой декады августа (Сонячко, Промениста, Оранжевое солнце, Гномик и др.);
- средние – цветут со второй декады августа до второй декады сентября (Дружная Семейка, Гранатовый браслет, Гранат и др.);
- средне-поздние – цветут со второй декады сентября до заморозков.

При оценке декоративности сортов хризантем для целей озеленения учитывались девять показателей:

- размер соцветий (разнообразии соцветий колеблется от 2,5 до 10,0 см);
- обилие цветения (100–400 соцветий на куст);
- яркость окраски (чисто белые или с легким оттенком, желтые, красные, оранжевые);
- устойчивость окраски к выгоранию;
- крепость цветоноса;
- неполегаяемость куста;
- декоративность листьев;

- зимостойкость;
 - выход посадочного материала путем укоренения черенков и деления куста.
- Отобранные сорта по вышеперечисленным признакам отличаются компактной и устойчивой к полеганию формой. К ним относятся как бордюрные сорта высотой до 50 см (Айса, Лемуния, Пак желтый, Ромента, Звездапад, Gigi White, Buissonet и др.), характеризующиеся повышенной устойчивостью к патогенным факторам и неблагоприятным условиям внешней среды, так и сорта, которые можно выращивать как горшечную и контейнерную культуру (Колобок, Rinco Bella и др).

В последние годы в Ботаническом саду лабораторией интродукции и селекции орнаментальных растений проводится работа по селекции хризантемы корейской по декоративным показателям (табл 1).

Таблица 1. Характеристика селекционного материала хризантем

№ п/п	Форма соцветия	Диаметр цветка, см	Окраска соцветия	Высота (см), габитус куста
1	Простая, лепестки ложковидные	9–10	Желто-зеленоватая	30–35, прямостоячий
2	Полумахровая	6,0–6,5	Кремково-розовая, внутри оранжево-розовая	40–50, прямостоячий
3	Махровая	7–8	Красная	35–40, прямостоячий
4	Полумахровая	7,5–8,0	Вишнево-красная	40–55, раскидистый
5	Полумахровая	4,0–4,5	Сиренево-розовая, центр зеленовато-желтый	35–40, густоразветвленный
6	Полумахровая	4–5	Светло-розовая, центр бледно-оранжевый	35–40, прямостоячий
7	Полумахровая	3,0–3,5	Белая с розовым оттенком	25–30, компактный
8	Простая, лепестки ложковидные	4	Белая	30, компактный
9	Простая	3,0–3,5	Фиолетовая	20–25, компактный
10	Простая, лепестки ложковидные	3,5	Желто-оранжевая, центр красноватый	45, компактный

В последнее годы коллекция хризантем пополнилась модной садовой новинкой – хризантемой мультифлора (Brandindio Brandindio, Белый шар). Сорта этой группы выделяются своими необыкновенными декоративными качествами – шарообразная форма, обильное цветение, широкая цветовая гамма. Хризантема мультифлора достойна особого внимания и потому, что эта культура не требует формирования и пасынкования, а ее безупречная форма шара и многочисленные цветочные бутоны закреплены генетически. Однако большинство сортов мелкоцветковой хризантемы зацветают довольно поздно, поэтому подходят в наших условиях для выращивания в качестве горшечной или контейнерной культуры.

Таким образом, работа, проводимая лабораторией интродукции и селекции орнаментальных растений с хризантемой корейской, направлена на поддержание и пополнение коллекции сортами ранних и средних сроков цветения, устойчивых к болезням, вредителям и неблагоприятным факторам окружающей среды.